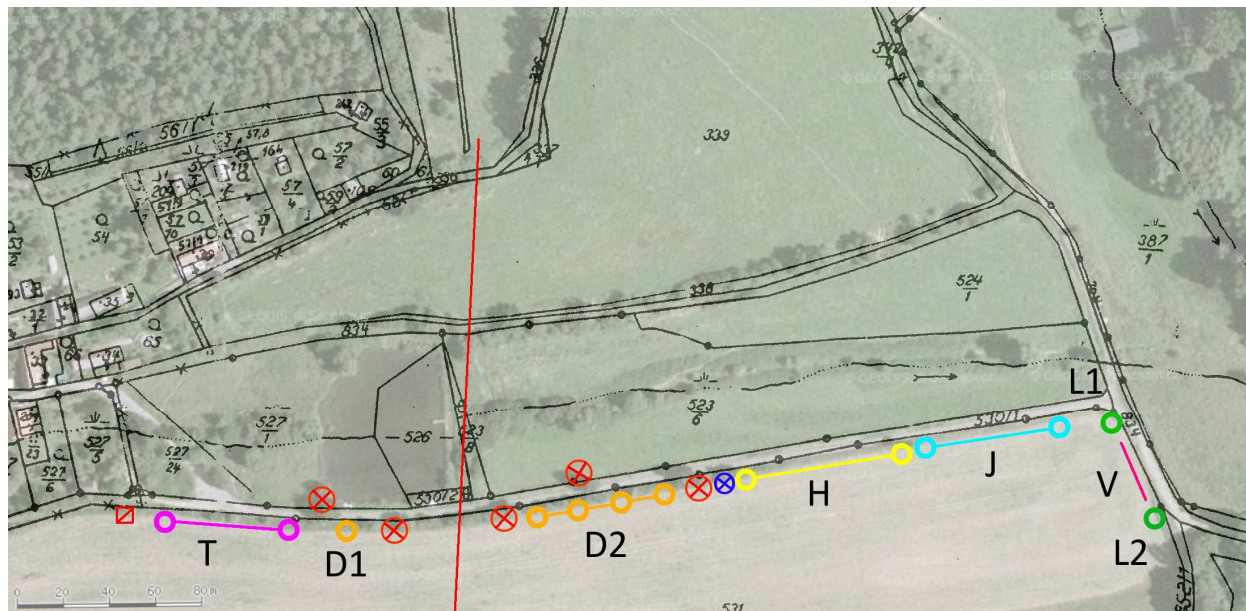


Plán výsadby stromořadí pod Lojovicemi



Obr. Plán výsadby zakreslený do soutisku katastrální mapy a ortofoto mapy r.2003

Rozmístění stromů podle Obr.

- Červený čtvereček a přímka značí zařízení elektrického vedení
- Červené kroužky s křížkem značí existující stromy, dub letní
- Modrý kroužek s křížkem značí existující strom, jabloň, kožená reneta
- T – výsadba 7 stromků – třešeň
- D1 – výsadba 1 stromku – dub letní
- D2 – délka 60m – výsadba 4 stromků – dub letní
- H – délka 80m – výsadba 10 stromků – staré odrůdy hrušní
- J – délka 70m – výsadba 9 stromků – staré odrůdy jableň
- V – délka 35m – výsadba 4 stromků – vysokokmeny višň
- L1+L2 – lípa malolistá

Výběr odrůd ovocných stromů

Volba odrůd zohledňuje v první řadě náročnost na polohu a habitus stromu. Doba zralosti jednotlivých odrůd je zvolena tak, aby stromořadí poskytovalo plody v průběhu celé sezony od července do listopadu.

Police jednotlivých odrůd ve výsadbě respektuje charakter stromu. V místech vyšší meze jsou zvoleny odrůdy hrušní se širší korunou, ve východní části cesty kde mez mizí, jsou to jabloně s kompaktnější korunou.

Následující základní charakteristiky odrůd čerpají z přednáškových materiálů kurzu OVOČNÝ STROM V KRAJINĚ [3]. Pořadí odrůd v plánu výsadby (kap.5.1) zleva doprava (západ-východ) podle pořadí v následujícím seznamu odshora dolů. Číslice před názvem odrůdy určuje počet vysazených stromků, číslo v závorce za názvem odrůdy udává měsíc zralosti.

TŘEŠŇĚ (T)

4x Karešovka - Karešova Třešeň. (7.)

Tmavá srdcovka, poloraná – zraje v první půli června, česká odrůda z počátku 20. století. Plodí dobře a pravidelně. Vhodná hlavně pro přímý konzum, šťávy apod.. Má dlouhé konzumní období. Díky ranosti uniká vrtuli třešňové – červivění.

3x Kordia (8.)

Pozdní tmavá chrupka, nalezená v 60. letech 20. století jako náhodný semenáč v Těchlovicích u Hradce Králové. Plody má velké, aromatické a velmi chutné. Plody jsou odolné proti praskání a moniliové hnilobě. Vhodná na přímý konzum, zavařování, zpracování. Zraje začátkem července. Nejčastěji vysazovaná česká nová odrůda.

HRUŠŇĚ (H)

2x Muškátelka letní (8.)

Stará česká odrůda. Plody jsou malé až střední, vejčité až baňaté, slupka je žluto šedá, na sluneční straně s mírným zarudlým líčkem. Chuť je výrazně šťavnatá, navinule sladká, muškátově kořenitá. Využívá se jako stolní ovoce, na sušení, povidla i pálení. Vytváří mohutné zdravé dlouhověkové stromy, ke všem škodlivým činitelům mimořádně odolné. Hodí se do zahrad i sadu, do výsadeb v krajině.

2x Clappova máslovka (8.)

Vznikla v USA před rokem 1860 jako semenáč odrůdy „Hájenska“, brzy se rozšířila i v Evropě a u nás. Plody jsou středně velké až velké, baňaté kuželovité, barvy lesklé zelenožluté s červeným líčkem. Chuť je šťavnatá, máslovitá, navinule sladká, příjemně kořenitá. Vynikající pro přímý konzum i zavařování a

moštování. Velmi nenáročná a přizpůsobivá různým stanovištím, na nevhodných uzavřených stanovištích ale může trpět strupovitostí. Dodnes oblíbená tržní odrůda, pěstovaná ve všech možných výsadbách. Vytváří středně velké koruny, později i přeisající. Hodí se do domácích zahrad, sadu i alejí.

2x Jačmenka, krajově také Majdalenka (8.)

Krajová letní odrůda Bílých Karpat. Plody střední, žlutozelené barvy, chuť šťavnatá, jemně kořenitá, s výrazným hruškovitým aroma. Zraje v polovině srpna, velmi využívaná pro aromatický destilát, sušení. Tvoří větší vzdušné stromy.

2x Charneuská (9. – 11.)

Vznikla jako náhodný semenáč začátkem 19. století v Belgii. Plody má středně velké, lahvovité protáhlé, často ke kalichu zhranatělé. Barvu mají světle zelenavou, po dozrání až světle žlutou. Chutná šťavnatě, sladce, lahodně kořenitá. Středně mrazuodolná, může růst i ve vyšších polohách, na vhodné orientovaných stanovištích, na nevhodných nevzdušných stanovištích může být napadána strupovitostí. Hodí se pro přímý konzum, kompotování, pálení a sušení. Proto je i místně zvaná i „Fíkovka“, „Křehule“. Vhodná do zahrad, sadu i stromořadí.

2x Konference (10. – 11.)

Vznikla koncem 19. století v Anglii jako náhodný semenáč. Plod je středně velký až větší, tvaru lahvicovitého, dlouze protáhlého. Barva je zelenavě žlutá. Chutná hodně šťavnatě, příjemně sladce, aromaticky, velmi dobře. Doposud tržní stolní odrůda, vhodná i na kompoty. Růst stromu je středně silný až slabší, koruny jsou vzpřímené, jehlancovité. Odrůda značně odolná strupovitosti, dobře odolává zimním i jarním mrazům. Vhodná do zahrad, sadu i stromořadí.

JABLONĚ (J)

2x Kalvil červený podzimní (10. –12.)

Velmi stará odrůda, zřejmě z Francie. Zmínky pochází už z r.1670. Lidově se jí u nás říká také „Jahodové“ a „Malinové“. Plody jsou střední až větší, výrazně kalvilovitě žebernaté, barvy sytě červené s fialovým ojíněním. Často až do černého odstínu. Chutná šťavnatě, dobře, příjemně navinule, má zajímavou malinovou příchuť. Dužnina bývá narůžovělá až načervenalá. Stolní odrůda hodí se i ke zpracování. Odrůda vysoce odolná mrazu, je náchylná na strupovitost a moniliozu, na vhodných a vzdušných polohách bývá ale ovoce velice krásné a velmi málo postihováno strupovitostí. Hodí se pro pěstování i ve vyšších chráněných polohách. Žádá vlhčí, humózní pudy, v půdách suchých a lehkých roste slabě a plodí drobnější ovoce. Plodí brzy, hojně, střídavě. Strom tvoří vznosnou, široce kulovitou, řídkou korunu. Charakterem růstu se hodí do všech typu výsadeb i k silnicím.

2x Vilémovo (11.-3.)

Původem z Německa, 1864, semenáč o. 'Harbertova reneta'. Roste bujně a zdravě. Dobře zaceluje rány. Odolnost k rakovině. Koruna mohutná, široce kulovitá, pravidelná.

2x Croncelské (8.-9.)

Francie, Croncels u Troyes, školkar Baltet, 1869. Pravděpodobně semenáč cv. 'Antonovka'. Rozšílení po celé Evropě, u nás nejvíce do pol. 20. století. Růst ve školce silný, rovný (kmenotvorná), na stanovišti zpočátku silný, později střední. Dosahuje vysokého stáří. Červené pupeny. Dobrý opylovač. Koruna pravidelná, vzosně kulovitá.

1x Astrachán červený (7.-8.)

Stará ruská odrůda z Povolží, pěstována již v 18. století, Švédsko, Norsko, Finsko, sev. Německo. Ve školce silný, zdravý, rovný (očkování) růst. Později slabší, dostatečné přírůstky. Dobře obrůstá plodným obrostem. Vysoká mrazuodolnost. Koruna kulovitá, později ploše kulovitá až převislá, středně hustá.

2x Watervlitské mramorované (12.-5.)

Původem z Belgie, poč. 19.stol. Roste v mládí bujně, později středně. Odolnost k strupovitosti a k mrazu – vyšší polohy. Krátké plodonosné dřevo. Koruna je vzosně kulovitá až pyramidální.

VIŠŇĚ (V) - výběr a výsadba bude provedena později.

Další výsadba stromů

Součástí projektu obnovy stromořadí s Nadací Partnerství je i obnova cesty mezi Lojovicemi a osadou Krámský. Tato cesta je dnes v horní části úvozu zatarasena skládkou domovního odpadu. Z poskytnutého grantu Nadace Partnerství a za úsilí dobrovolníků probíhají práce na odstranění této skládky, zpevnění cesty a úpravy okolí včetně výsadby několika stromů na doplnění linie podél cesty. Cesta je dnes z větší části lemována vzrostlým duby a javory, které budou v dolní partii doplněny 2-3 nově vysazenými duby.

Podmínky výsadby a údržba

Výsadba stromů by měla probíhat na konci vegetačního období v průběhu konce října a listopadu. Zapěstované, prostokořené sazenice s výškou kmenu minimálně 130cm, ideálně 150cm, je třeba vysadit do jam o šířce 80-100cm a hloubce 70cm. Každý stromek je nezbytné zajistit kulem umístěným na jižní straně kmínku a upevněným v jámě před zasypáním kořenů. Vysázené stromky volně upevníme ke kúlům a zabezpečíme proti okusu do výšky minimálně 120cm. Půdu v okolí stromků o průměru 100cm je vhodné pokrýt v průběhu roku mulčem z pokosené, zavádlé trávy případně v kombinaci s kompostem. Po výsadbě provedeme zakrácení větví. U ovocných stromů je potřeba provádět další dva až tři roky výchovný řez k zapěstování koruny. U dubů a lípy provedeme výchovný řez podle potřeby. V průběhu léta prvního roku po výsadbě bude třeba zajistit zálivku vysazených stromků podle klimatických podmínek, typicky však tři až čtyřikrát během léta s vydatností vždy cca 15l na stromek.